

РОЗДІЛ II

Економіка й управління національним господарством

УДК 338.1

Грицюк Наталія – асистент кафедри економіки
та безпеки підприємства Східноєвропейського
національного університету імені Лесі Українки

Формування та механізм стратегії розвитку підприємств на засадах податкової політики

Сьогодні концепція стратегічного планування є парадигмою управління підприємства. У статті представлено методологічні підходи та практичні рекомендації щодо формування й побудови ефективної стратегії розвитку на засадах податкової політики підприємств. Розроблено модель формування стратегії розвитку та наслідки впливу на економіку.

Ключові слова: податкова політика, стратегія підприємства, стратегія розвитку, оптимізація оподаткування, мінімізація податків, ухилення від сплати податків, бездоганна ділова репутація.

Постановка наукової проблеми та її значення. Умови ринкового середовища формують нові вимоги до підприємства, що обумовлюється не тільки наявністю конкуренції та високими вимогами до якості товарів, але й необхідністю швидкого реагування на зміни ринкового середовища. Успіх підприємства залежить від здатності передбачити й вчасно відреагувати, змінюючи структуру виробництва та управління, розробити й виробити нові види продукції, правильно спланувати обсяг виробництва товарів, інвестувати капітал та отримати прибуток, щоб досягнути ефективності й забезпечити довгостроковий розвиток підприємства. Успішний довготривалий розвиток можливий лише за умови визначених цілей і конкретних способів їх досягнення. Одним із важливих етапів розвитку підприємства в ринкових умовах є вибір стратегії.

У кризовому становищі підприємству важко знайти фінансові ресурси для відновлення підприємства, актуальним постає питання пошуку фінансових коштів, невілювання негативних чинників і посилення своїх можливостей.

Аналіз досліджень цієї проблеми. Концепція формування стратегії підприємства, що досліджується вітчизняною наукою, ґрунтується на фундаментальних працях таких учених, як І. Ансофф, А. Чандлер, К. Ендюс, М. Портер, Г. Мінцберг, Б. Хендерсон, С. Шоффлер, Д. Міллер та ін. Серед вітчизняних науковців, які займалися дослідженням стратегій розвитку підприємства, на увагу заслуговують праці А. І. Бутенко, В. І. Гринчуцького, С. В. Ковальчук, Є. В. Крикавського, О. Є. Кузьміна, Л. Г. Ліпич, О. В. Мороза, О. Б. Моргулець, О. М. Сумець, З. Є. Шершньова й ін. У дослідженнях вищеназваних авторів висвітлено методологічні підходи до розробки системи вивчення ринку, цінової та товарної політики, формування стратегій і прогнозування. Однак низку питань щодо взаємозв'язку між стратегіями розвитку та податковою політикою не розглянуто.

Мета й завдання статті полягає в розробці методологічних підходів і практичних рекомендації щодо формування й побудови ефективної стратегії розвитку на засадах податкової політики для підприємств.

Досягнення поставленої мети зумовило необхідність розробити модель формування стратегії розвитку на засадах податкової політики та оцінити її наслідки впливу на економіку.

Виклад основного матеріалу й обґрунтування отриманих результатів дослідження. Процес прийняття рішень щодо формування стратегічного розвитку підприємства на засадах податкової політики доцільно розділити на три етапи – стратегічне, тактичне та операційне планування.

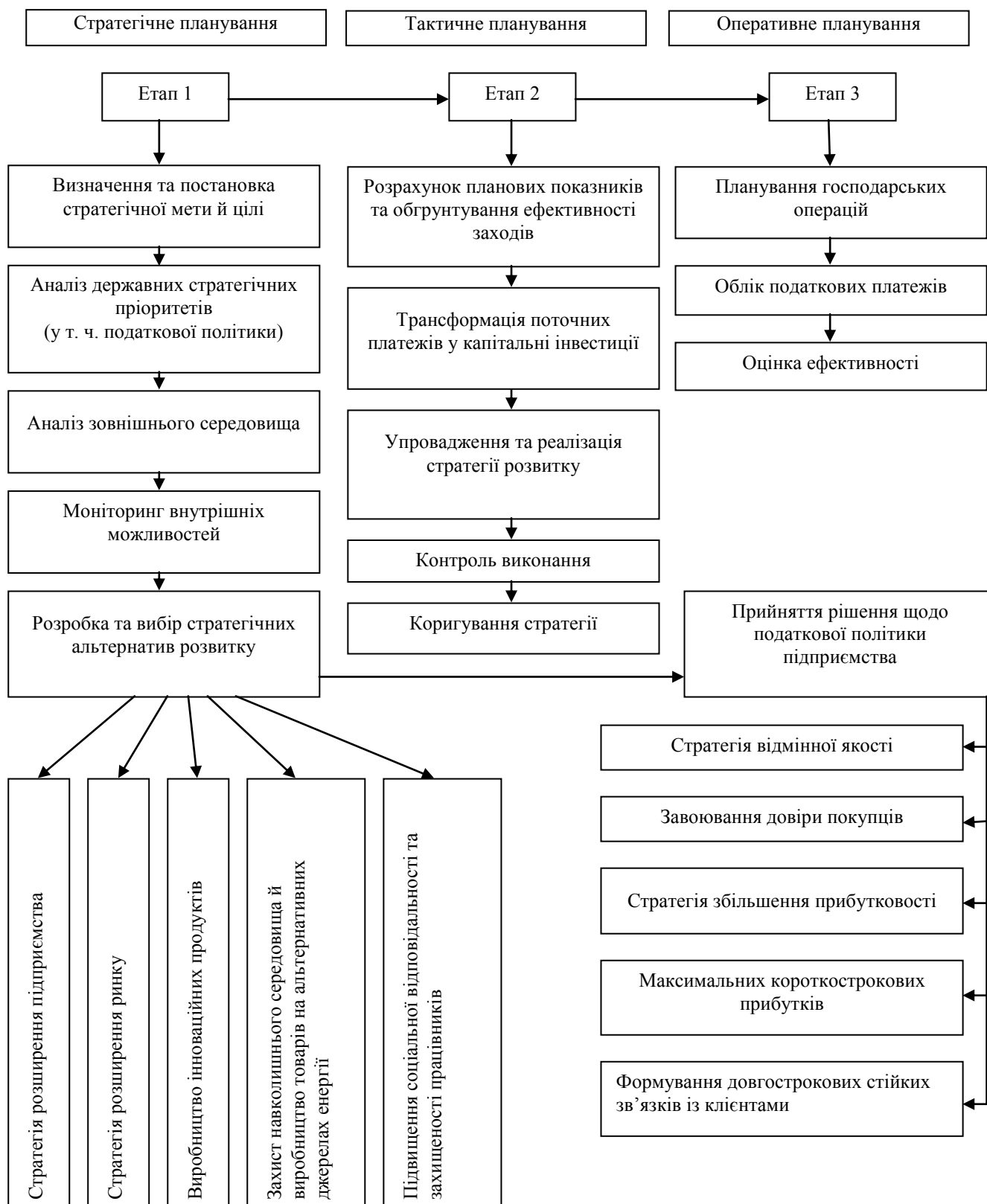


Рис 1. Модель формування та реалізації стратегії розвитку підприємства на засадах податкової політики

На першому етапі слід визначити ціль і мету діяльності, провести аналіз державних стратегічних пріоритетів розвитку та зовнішнього середовища в цілому й порівняти їх із внутрішніми можли-

востями підприємства, на основі чого – визначити стратегічну альтернативу розвитку підприємства, яка доповнюватиме загальнодержавні цілі та реалізуватиме внутрішні.

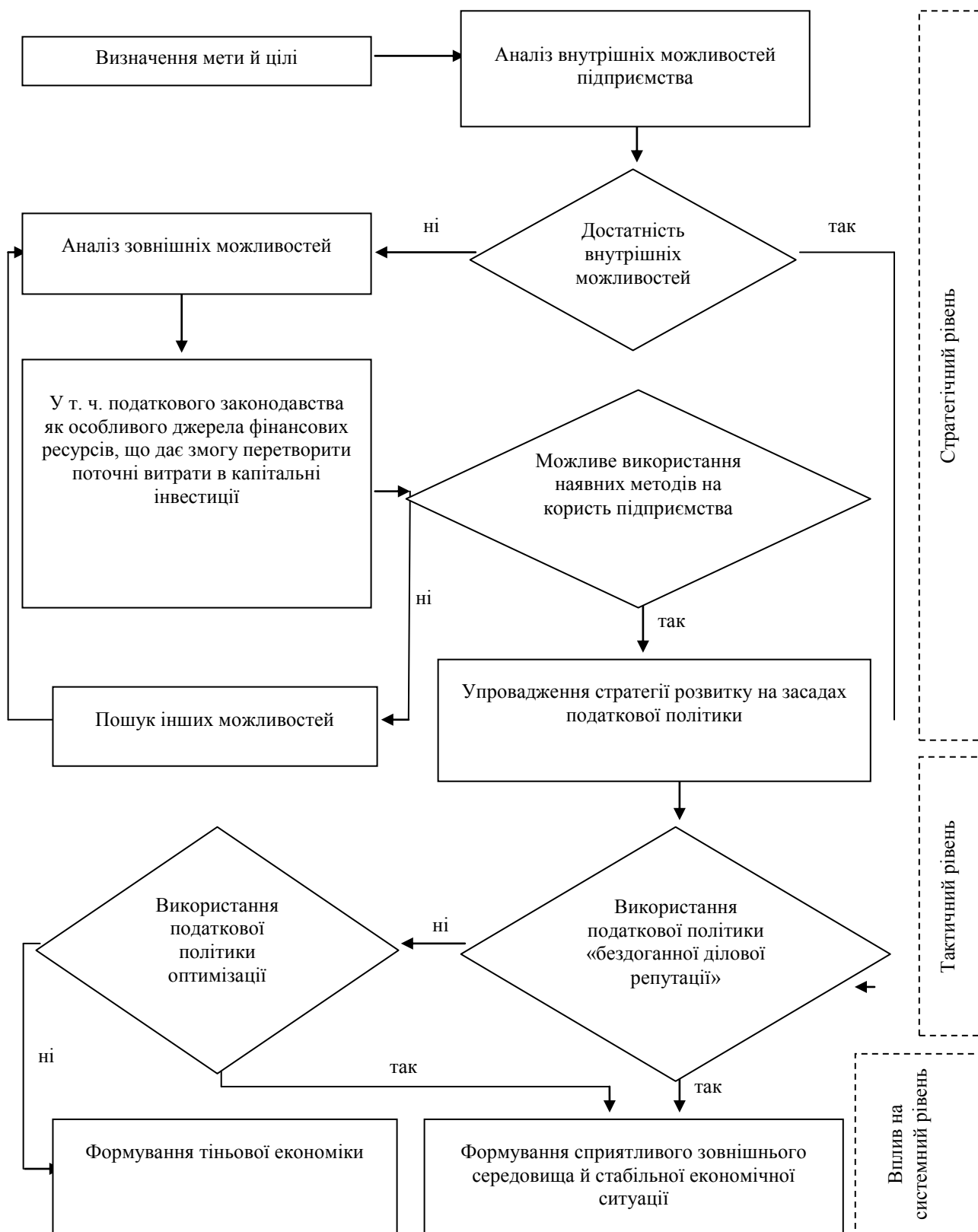


Рис. 2. Алгоритм формування стратегії розвитку підприємства на засадах податкової політики та її вплив на зовнішнє середовище

На другому етапі доречно конкретизувати дії, спланувати та реалізувати, здійснити контроль за виконанням і скоригувати – у випадку необхідності.

Стосовно третього етапу, то до нього відносять дії з оперативного планування, власне господарських операцій та обліку їхніх податкових платежів.

Ця модель відображає комплекс стратегічних й оперативних заходів, кожен із яких підпорядкований єдиній меті, цілям і завданням, пов'язаним із реалізацією стратегії розвитку на основі податкової політики, а її використання дасть можливість підприємству досягнути поставлених цілей.

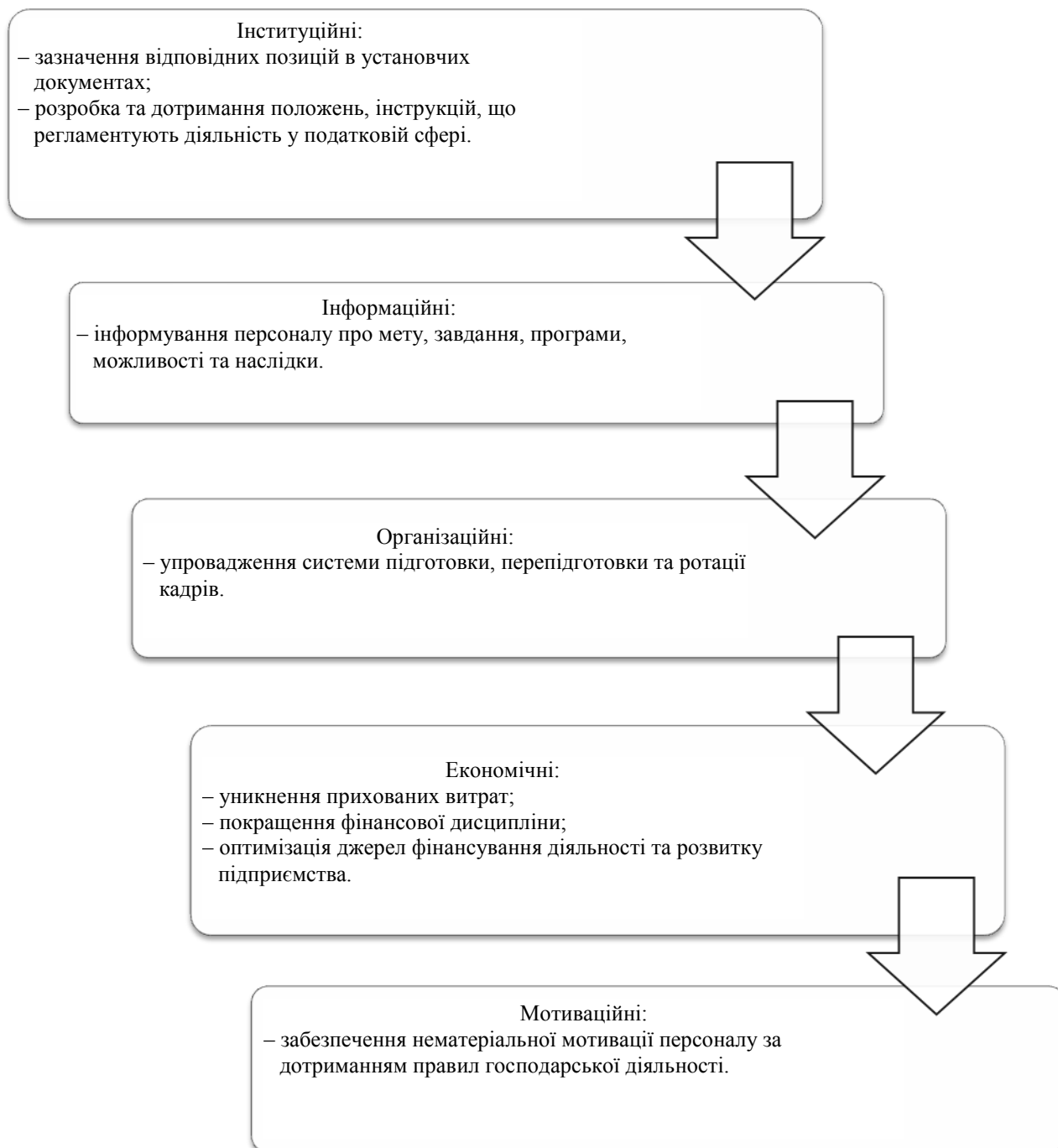


Рис 3. Заходи покращення податкової дисципліни підприємства та послідовність їх реалізації

Послідовність процесу формування стратегії розвитку на засадах податкової політики підприємства на першому етапі можна зобразити як алгоритмічний підхід. Тому розроблено алгоритм

прийняття рішення представлений у вигляді загальної послідовності кроків, властивих логіці поетапної реалізації стратегічних цілей розвитку суб'єкта господарювання (рис. 5).

Послідовність кроків на другому етапі реалізації стратегії розвитку підприємства представлено на рис. 3, що передбачає використання вітчизняними підприємствами зваженої податкової політики, послідовне використання системної сукупності методів і засобів впливу на структурні елементи.

Реалізація зазначених заходів потрібна для реформування організаційної структури управління. Це потребує внесення змін в установчі документи, чіткого дотримання правил, інструкцій і положень, розроблених у податковій сфері. Мета організаційних заходів – започаткування практики податкової дисципліни підприємства.

Одержання економічного ефекту від реалізації стратегії розвитку на засадах податкової політики перебуває в площині трансформації поточних витрат у капітальні інвестиції в розвиток підприємства, ринку, технологій, зменшення часу на прийняття обґрунтованих управлінських рішень.

Стратегії розвитку підприємства на засадах податкової політики передбачає трансформацію поточних витрат підприємства у капітальні інвестиції за рахунок можливостей, передбачених податковим законодавством, та одержання позитивного економічного ефекту не лише підприємством, але й у цілому для суспільства. Послідовність і прогноз розвитку наслідків відображено на рис. 1.

У якості моделі ланцюга етапів розвитку підприємства на засадах податкової політики запропоновано дворівневу систему, що відображає динаміку співпраці керуючого центру стратегічної діяльності підприємства з органами державної влади. Співпраця відбувається упродовж 3-х етапів розвитку (розвиток підприємства, розвиток суспільства, синергетичний розвиток підприємства й суспільства).

На рис. 5 описано модель розвитку підприємства та створення економічної доданої вартості. Відомо, що найбільше на відтворення економічних ресурсів впливає показник рентабельності, саме тому важливим питанням постає формування стратегії й підвищення рентабельності підприємств. Стратегія повинна обиратися залежно від рівня розвитку, розміру та фінансових можливостей підприємства.

Актуальним постає питання регулювання конфліктів у процесі формування стратегії підприємства й основних пріоритетів розвитку економіки, що дасть змогу сконцентрувати зусилля та направити розвиток підприємств у потрібному руслі й забезпечить синергетичний ефект. Інструментом досягнення потрібного ефекту є податкова політика держави, використання її можливостей вважається якраз-таки підтримкою цієї політики (рис. 5).

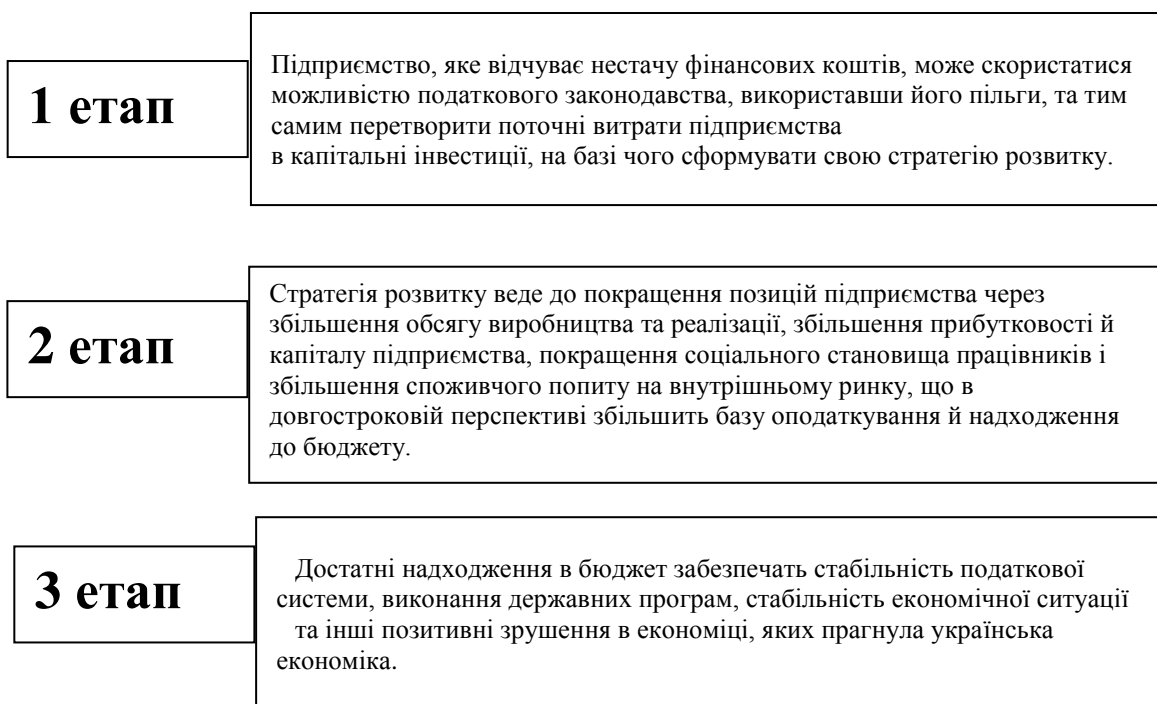


Рис. 4. Прогноз розвитку наслідків податкової політики підприємства

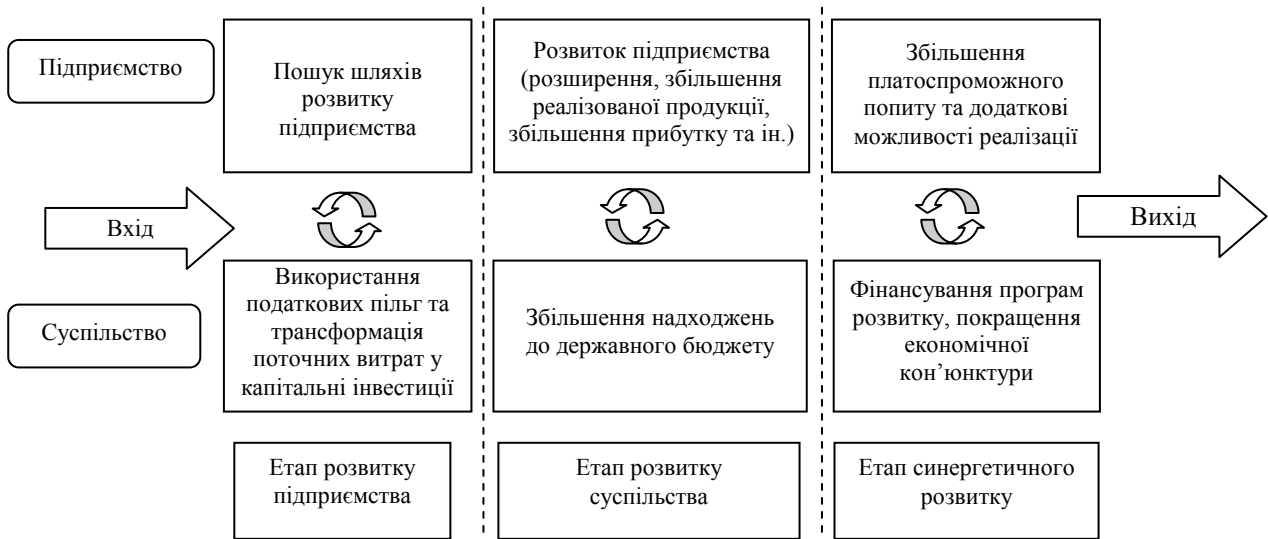


Рис. 5. Модель ланцюгового впливу податкової політики оптимізації на стратегію підприємства та економіку регіону

У процесі співпраці та дотримання спільної мети розвитку, надмірна адміністрація податків утратить свою актуальність, що дасть змогу зменшити витрати на контроль, збільшити – на інвестиційні проекти й підтримку підприємницької діяльності, покращить відносини між контрагентами ринку (рис. 6.)

У процесі співпраці та дотримання спільної мети розвитку, надмірна адміністрація податків утратить свою актуальність, що дасть змогу зменшити витрати на контроль, збільшити на інвестиційні проекти й підтримку підприємницької діяльності, покращить відносини між контрагентами ринку (рис. 6.)

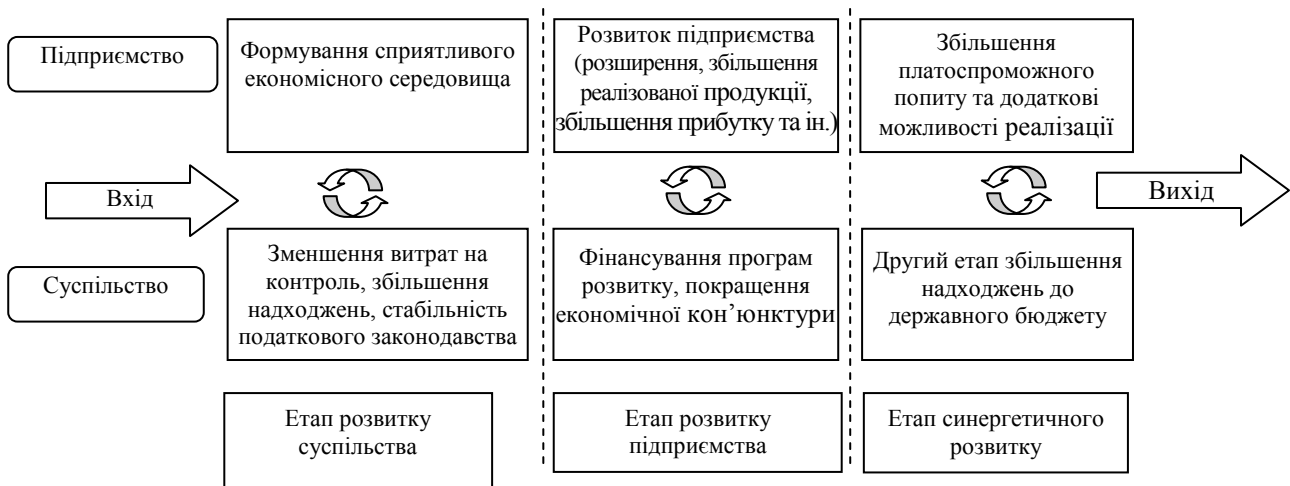


Рис. 6. Модель ланцюгового впливу податкової політики «бездоганної ділової репутації» на стратегію підприємства та економіку регіону

На податкову політику макрорівня цей вплив відбувається двома етапами:

1 етап – зменшення обсягу суспільних послуг, оскільки не всі заходи можуть бути профінансовані та їх здорожчання за рахунок витрат на обслуговування додатково залучених кредитних коштів державного бюджету.

2 – збільшення податкового тиску на економіку, оскільки додаткові витрати потребують додаткових коштів.

Це ще раз підкреслює необхідність і правильність ведення підприємством податкової політики оптимізації. Економіст та практик Ф. Руссо вважає: «люди в нашій країні все-таки повинні переглянути свої підходи до сплати податків і бути більш чесними з державою. Українцям потрібно врахувати те, що сплата податків – це правильний крок, оскільки ми живемо в економічному суспільстві, де послуги мають свою ціну, а держава утримує школи, лікарні, правоохоронні органи й ін. Але населення не хоче платити податки, а потім дивується, чому не відремонтовані дороги. Люди повинні платити стільки, скільки цього потребує закон» [1, с. 30].

Основні принципи податкової політики підприємства:

1. Стратегічність, основна мета – соціальний-економічний розвиток суспільства; урахування стратегічних цілей розвитку суспільства, держави та, зокрема підприємства;
2. Системність, податкова політика підприємства – це складова частина бюджетно-податкової системи держави;
3. Реальність операцій – при здійсненні податкового планування потрібно забезпечувати відповідність форми документування операцій до їх фактичного змісту.

Висновки та перспективи подальшого дослідження. Отже, запропонована стратегія розвитку підприємства на засадах податкової політики спрямована на досягнення довгострокового позитивного ефекту як для підприємства, так і для інтересів національної економіки в цілому.

Необхідне створення цивілізованої податкової системи на мікрорівні, в основі якої лежать податкове планування й податкова оптимізація. Це неможливо без зміни ставлення, що склалося в суспільстві, до ухиляння від сплати податків, без законодавчого припинення розповсюдження через засоби масової інформації, Інтернет, видавництва та інші джерела матеріалів, що пропагують схеми ухилення від сплати податків і ліберальне ставлення до такого виду діяльності.

Джерела та література

1. Алексеенко Инна. Лучшие финансисты-2010 / Инна Алексеенко // Эксперт : укр. деловой журн. – № 26 (265). – 2010. – С. 28–30.

Грицюк Наталья. Формирование и механизм стратегии развития предприятий на основе налоговой политики. Сегодня концепция стратегического планирования является парадигмой управления предприятия. В статье представлены методологические подходы и даются практические рекомендации по формированию и построению эффективной стратегии развития на основе налоговой политики предприятий. Разработана модель формирования стратегии развития и последствия воздействия на экономику.

Стратегия развития предприятия на основе налоговой политики предусматривает трансформацию текущих расходов предприятия в капитальные инвестиции за счет возможностей, предусмотренных налоговым законодательством, и получение положительного экономического эффекта не только предприятием, но в целом для общества.

Обоснованы основные причины, которые делают невозможным внедрение стратегии, а именно сформированного общественного мнения относительно уклонения от уплаты налогов и либеральное отношение к пропаганде такого рода информации, теневая экономика, которая возникает в результате первой и становится причиной незрелой экономики, а также негативного делового климата.

Ключевые слова: налоговая политика, стратегия предприятия, стратегия развития, оптимизация налогообложения, минимизация налогов, уклонение от уплаты налогов, безупречная деловая репутация.

Grytsyuk Natalia. Formation and Mechanism Enterprise Development Strategy that Based on Taxes Policy. The concept of strategic planning is a paradigm of enterprise management nowadays. The article presents the methodological approaches and practical recommendations on the formation and construction of an effective development strategy based on the tax policies of enterprises. Describe how model of strategy consequences for the economy.

Enterprise development strategy based on tax policy transformed the running costs of the enterprise in capital investments, wish using the opportunities tax policy and getting positive economic impact, not only enterprise, but for the whole society.

Substantiated the main reasons that make it impossible to implement a strategy, first of all, the formation of public opinion on tax evasion and liberal attitude towards and promotion of such information, and the second is the shadow economy, which arises as a result of the first and becomes reason illegal economy and negative business climate.

Key words: tax policy, business strategy, development strategy, tax optimization, minimizing taxes, tax evasion, impeccable business reputation.